



Communauté de communes
Andaine-Passais

___ **Théâtre** ___
LA FRATERNELLE

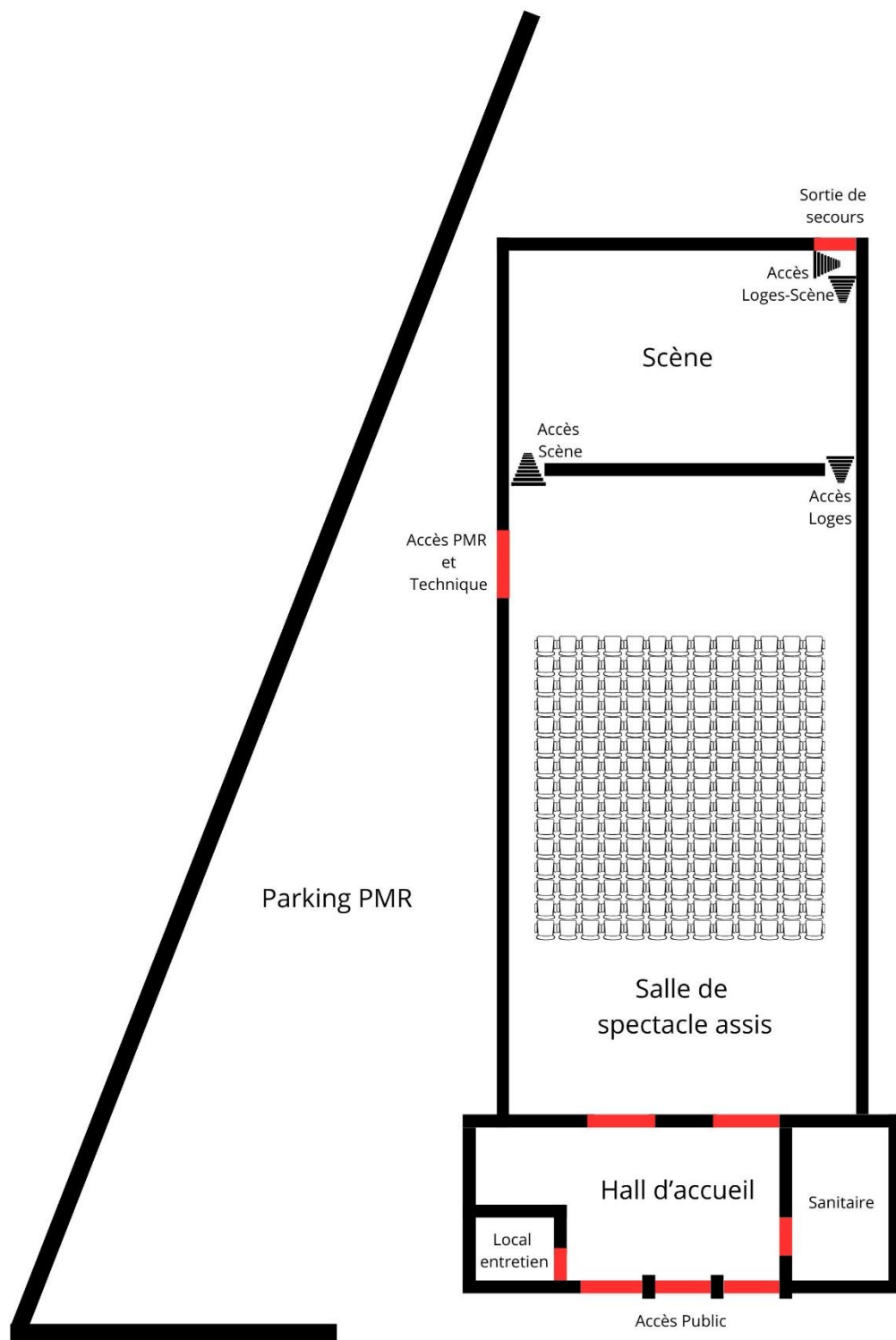
57 Rue d'Alençon 61410 Couterne
Fiche technique



SOMMAIRE

I. Généralités	3
1. Catégorisation du théâtre	4
2. Accès	4
a) Accès Public	4
b) Accès décor et matériels	4
II. Description et équipements	5
1. Hall d'accueil, toilette	5
2. Salle de spectacle assis (163m²)	6
3. Régie salle (Fond de salle)	7
4. Plateau (59m²)	9
a) Draperie	10
b) Alimentation électrique	10
c) Gril et accroches	11
d) Lumières	11
e) Accessoires	12
f) Échelle	12
g) Sons	12
h) Vidéo	13
i) Pilotage	13
5. Plan	14
6. Loge et salle d'eau situées sous la scène	16
a) Dimensions et capacités	17
b) Situation et accès	17
c) Équipement	17
d) Baie acier	17
III. Contacts	19

I. Généralités



57 Rue d'Alençon

1. Catégorisation du théâtre

Établissement de Type L Catégorie 4

2. Accès

a) Accès Public

L'entrée du public se fait par le devant du bâtiment et celle des personnes à mobilité réduite sur le côté gauche (face au bâtiment).

b) Accès décors et matériels

L'entrée pour les techniciens et les artistes s'effectue par la porte sur le côté gauche du bâtiment. Le temps du déchargement, le véhicule peut stationner sur le parking à côté.



II. Description et équipements du théâtre

1. Hall d'accueil, toilettes



- À disposition dans le hall : Lavabo, réfrigérateur, kitchenette, cafetière, bouilloire.
- À disposition dans les toilettes : 2 WC dont 1 PMR et 2 urinoirs.

2. Salle de spectacle assis (163m²)



- Accessible au public de plain-pied
- Nombre de places : 195 assises
- Place PMR situées à 3 mètres de la scène
- Éclairage de la salle : 2 interrupteurs situés dans le hall d'entrée dont un en variation. Pas de possibilité de contrôle par DMX
- Pas d'internet WiFi.
- 2 entrées

3. Régie salle (Fond de salle)



- Distance de la scène → 15 m



- Accès technique son et lumière

- Écran tactile avec code pour le pilotage de la vidéo projection, de la lumière et du son



- 2 branchements électriques



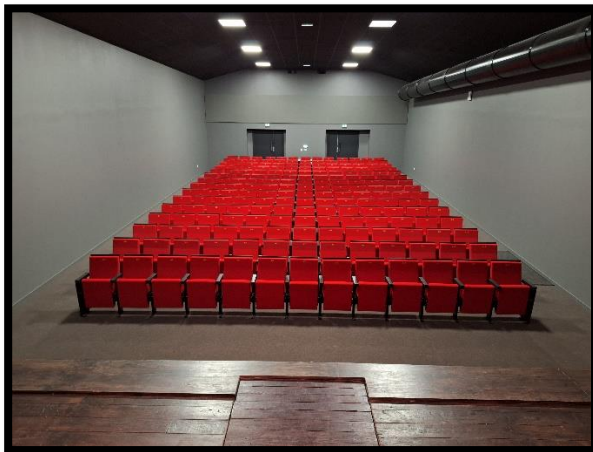
- 1 boîtier de connexion :

→ sortie XLR. 12 entrées IN/OUT vers le patch de la loge

→ sortie RJ45 (réseau DMX). Si un signal DMX (console) est branché, il prend la main sur l'automate.



4. Plateau (59m²)



- Accessible par des escaliers : un depuis la salle à jardin et l'autre depuis la loge à cour.
- Écran tactile côté cour avec code pour le pilotage de la vidéo projection, de la lumière et du son.

→ Hauteur de scène	1m30
→ Ouverture au cadre	7,20m
→ Profondeur	6m50
→ Largeur entre les murs	9m30
→ Hauteur sous grill	3m40
→ Distance entre siège et scène	3m
→ Revêtement plancher	Hêtre

a) Draperie

Classement au feu des tentures : M1

- Rideau de scène noir avec une ouverture à la grecque. Le système est motorisé. La manipulation se fait sur scène. 2 x 4,50m de largeur et 4m de hauteur.
- Rideau fond de scène de 2 x 4,50m de largeur et 4m de hauteur.
- Pendrillons noirs, orientables et pouvant coulisser, situés de chaque côté de la scène. 4 x 2,50m de largeur et 4m de hauteur.

b) Alimentation électrique

- Tableau général en coulisses
- Puissance de 54 kVA
- 10 prises 16A à cour sur le plateau dédiées au son et à la lumière.



c) Gril et accroches

3 porteuses fixes sur scène :

Hauteur perche 3,40 m

Longueur de chaque perche 8 m

Distance du nez de scène des perches fixes :

1^{er} perche → 1m50

2^{ème} perche → 3m50

3^{ème} perche → 4.80 m

1 porteuse fixe en salle (éclairage + vidéoprojecteur voir page 13)

Hauteur perche (sol de la salle) 5 m

Longueur de la perche 5.25 m

Distance 3 m

d) Lumières

- Installation, câblage et connectique :

1 boîtier de connexion sur scène côté cour : réseau DMX en RJ45



- Projecteurs :

12 Projecteur Colorzoom 180 LED COB 1x 180 W

e) Accessoires

- Câble XLR : 12x50cm, 2x1m, 2x2m
- Câble RJ45 DMX : 4 mâles et 1 femelle

f) Échelle

- 3 mètres de hauteur

g) Sons

- Diffusion :

- Matrice audio numérique 12/8 EXTRON

- Face :

- 2 enceintes L'ACOUSTICS 2 voies passives 6x5"LF + 3x1,75"HF

- Enceintes de retour de scène :

- 2 enceintes L'ACOUSTICS coaxiale passives 8"LF + 1.5" diaphragme

- Amplification des éléments ci-dessus :

• 1 contrôleur L'ACOUSTICS amplifié avec PFC 4x1000W/8 Ohms, ethernet, AES/EBU installé en coulisse

- Boitier :

→ sortie XLR. 12 entrées IN/OUT vers le patch de la loge

→ sortie RJ45 (réseau DMX). Si un signal DMX (console) est branché, il prend la main sur l'automate.



- **Microphones :**

- 2 microphones Sennheiser HF Emetteur main tête 835 cardioïde + récepteur dans la baie

- **Accessoires :**

- 2 pieds de microphone König and Meyer

h) Vidéo

- 1 Vidéoprojecteur WUXGA 6000 Lumens fixé sous la poutre en salle :
1 entrée HDMI en régie et 1 entrée HDMI sur scène

- Écran électrique rétractable fixé sur la 3^{ème} perche de scène :

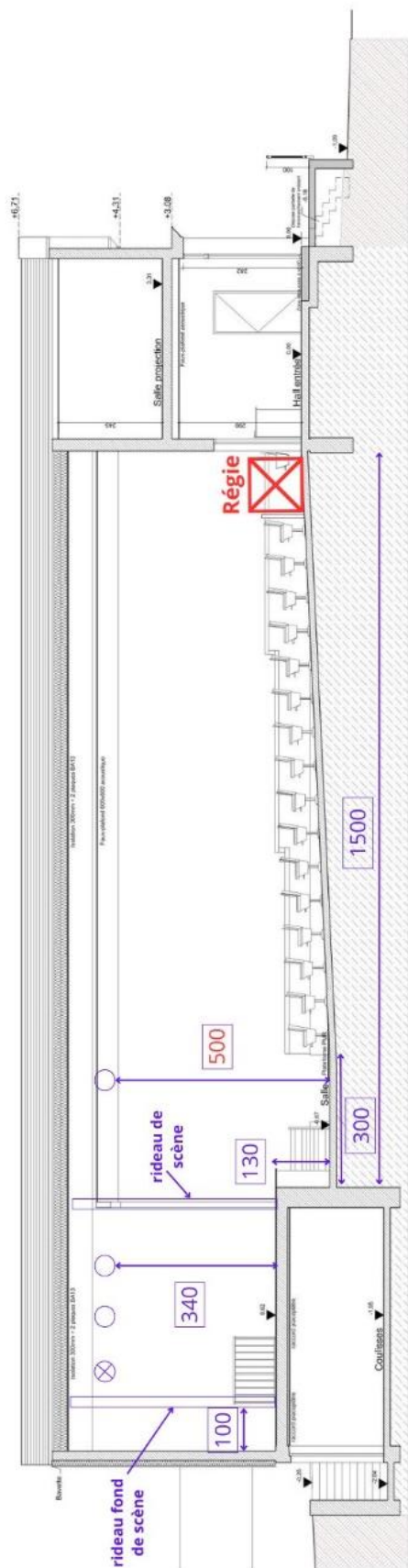
Largeur :	5,00 m
Hauteur de la base au sol	3.12 m
Distance du nez de scène	4.80 m
Espace à côté de l'écran	1.20 m

i) Pilotage

- 2 écrans tactiles Touchlink Pro 7" Mural Noir : un sur la scène et en régie.

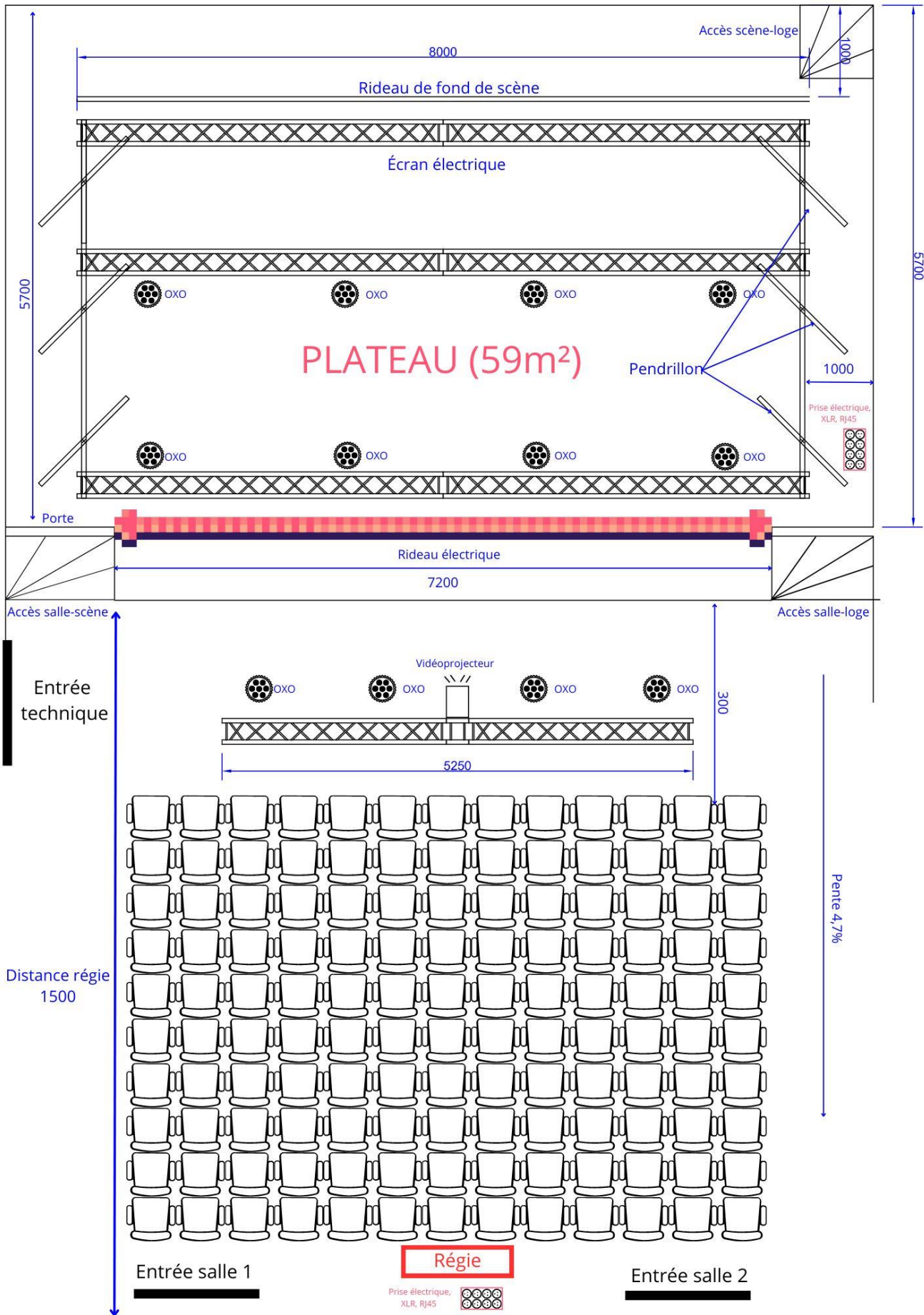
- 1 tablette Samsung galaxy tab A8

5. Plan



Plan à la cote en cm

- Perche lumière
- Perche écran



6. Loges et salle d'eau



a) Dimensions et capacités

- Coulisses 44m² et sanitaire 5m²
- Nombre de personnes maximum 12

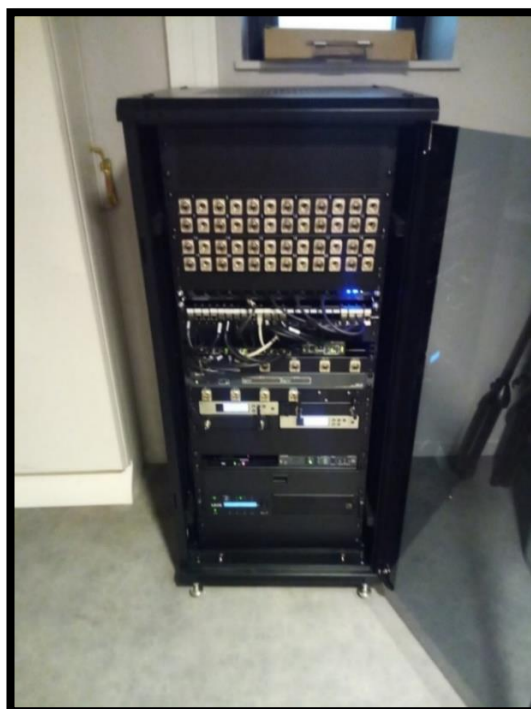
b) Situation et accès

- Située sous le plateau au sous-sol avec deux accès par des escaliers. Un accès par le plateau et l'autre par la salle.

c) Équipement

- Toilettes, douche et lavabo.
- Frigo, four micro-ondes, cafetière, bouilloire, assiettes, verres et couverts.
- Salon confortable (deux fauteuils et un canapé) avec portant à vêtements.
- Tablette chauffage
- Déshumidificateur

d) Baie acier



Son :

- Amplification : Contrôleur L'ACOUSTICS amplifié avec 8"LF + 1.5" diaphragme.
- Equipements sonorisation : Matrice audio numérique 12/8 EXTRON
- 2 récepteurs pour microphone HF Sennheiser
- Patch 24 entrées IN/OUT vers le boîtier de la régie et de la scène.

Vidéo :

- Sélecteur scaler 4 in / out DTP EXTRON

Éclairage :

- Merger + Splitter + Booster DMX 2entrées/6sorties BRITEQ.

III Contacts

Responsable culture

- Mme Catherine Villedieu
catherine.villedieu@ccandainepassais.fr
Tél : 07.64.51.11.24

Régisseur technique

- Mr Stéphane Gautier
stephane.gautier@ccandainepassais.fr
Tél : 06.58.17.82.23

Bureaux de la Communauté de Communes Andaine-Passais

- Siège (Juvigny Val d'Andaine)
Tél : 02.33.37.95.15
- Annexe (Passais villages)
Tél : 02.33.38.88.20